

## **Refinería La Pampilla S.A.A.**

Carretera a Ventanilla km. 25  
C. Postal 10245 Lima 1 Perú  
[www.refinerialapampilla.com](http://www.refinerialapampilla.com)  
inversoresrelapasa@repsol.com



### **ANALISIS Y DISCUSIÓN DE LA GERENCIA** **RESULTADOS AL 31 DE MARZO 2017**

**Refinería La Pampilla ha obtenido una ganancia neta contable de 30.5 millones de dólares que refleja la contribución del proyecto de reducción azufre en el diésel en lo que se ha invertido 460 millones de dólares**

- A nivel consolidado, la ganancia neta ha ascendido a 29.1 millones de dólares y el EBITDA consolidado a 59.9 millones de dólares.
- Mayor actividad de la Refinería debido a la puesta en servicio del módulo de Diésel de Bajo Azufre en el mes de agosto 2016, con un nivel de destilación de crudos de 9.6 millones de barriles en el primer trimestre 2017, permitiendo la operación de todas las unidades de procesos sobre el 90% de utilización.
- Crecimiento de ventas en 36%, principalmente por los productos de exportación en 134% y en el mercado local en 2% a pesar del retroceso de la demanda nacional.
- Mayor ingreso financiero por el cobro de dividendos de su filial Recosac por importe de 5,272 miles de dólares.
- Se obtuvo un EBITDA sobre el resultado contable de 50 millones de dólares. Aislado el efecto inventarios, el EBITDA ajustado a CCS es de 50.7 millones de dólares.
- Repsol Comercial SAC (Recosac), subsidiaria al 100% de la Refinería, empresa a cargo de la comercialización de hidrocarburos a través de sus dos canales de venta, la Red Estaciones de Servicios a nivel nacional y el canal de ventas directas, obtuvo al primer trimestre de 2017 una ganancia neta contable de 4.1 millones de dólares y un EBITDA contable de 10.1 millones de dólares.

#### **Hechos destacables**

- El 14 de febrero se publicaron los Estados Financieros individuales y consolidados de Refinería la Pampilla al cuarto trimestre 2016
- El 23 de febrero se publicaron los Estados Financieros Auditados individuales y consolidados de la matriz Repsol S.A del ejercicio 2016.
- El 23 de febrero se realizó la convocatoria a la Junta Obligatoria Anual de Accionistas. Se puso a disposición de los accionistas todos los documentos, mociones y proyectos relacionados con el objeto de la Junta.
- El 23 de marzo se aprobó la realización de una inversión por 109 millones de dólares para la ejecución de un nuevo Terminal Monoboya y mejoras en los terminales existentes. Inversiones que

## Refinería La Pampilla S.A.A.

Carretera a Ventanilla km. 25  
C. Postal 10245 Lima 1 Perú  
[www.refinerialapampilla.com](http://www.refinerialapampilla.com)  
inversoresrelapasa@repsol.com



permitirán a la Refinería operar bajo condiciones climatológicas adversas, mejorando los índices de disponibilidad de sus terminales

- El 24 de marzo se llevó a cabo la Junta Obligatoria Anual de Accionistas 2017, publicándose los acuerdos derivados de la misma, así como la presentación realizada a los señores accionistas. Toda la información se encuentra a disposición en el destacado JOA 2017 de la página web principal de la Sociedad: [www.refinerialapampilla.com](http://www.refinerialapampilla.com)
- El 24 de marzo, Repsol Comercial SAC acordó la distribución de dividendos por 5.3 millones de dólares, siendo Refinería la Pampilla el principal accionista con una participación del 100% en cifra redondeada. El pago se realizó el 30 de marzo.

### Entorno

En el primer trimestre del año 2017, el precio del crudo Brent<sup>1</sup> ha permanecido en un rango relativamente estable entre los 54-56 USD/bbl hasta inicios de marzo, a partir del cual el precio corrige a la baja en respuesta a las dudas que surgen sobre el compromiso de los miembros de la OPEP y no-OPEP respecto a los recortes de producción anunciados y por la potencial mayor oferta de crudo derivada del “Shale oil” en Estados Unidos.

El precio promedio en este primer trimestre del año ha sido de 54.52 USD/bbl, en donde el 6 de enero alcanzó su máxima cotización de 57.1 USD/bbl, para luego retroceder a inicios de marzo hasta alcanzar su mínima cotización el 23 de marzo de 50.56 USD/bbl.

Otros factores que han influenciado en el comportamiento del precio del crudo por el lado de la oferta, ha sido la variación de los niveles de inventarios globales. EE.UU. registró inventarios en máximos históricos, además de las variaciones en la oferta de crudo por parte de países productores. Por el lado de la demanda, impactaron sobre el precio del crudo, variables como las expectativas del crecimiento económico de países desarrollados además de China y noticias sobre la debilidad de la demanda de India, así como el fortalecimiento del dólar tras el aumento de los tipos de interés de la FED.

Al cierre del primer trimestre, el crudo ha revertido su tendencia descendente, cerrando en 52.83 USD/bbl tras una visión más positiva sobre la posible extensión del acuerdo de reducción de los países miembros de la OPEP y países NO-OPEP. Cabe recordar, que el acuerdo de países NO-OPEP consiste en reducir la producción en 0.6 millones de barriles diarios a partir de enero 2017 y, en conjunto, los recortes acordados por los países OPEP y no-OPEP alcanzan 1.8 millones de barriles diarios. Otro factor relevante para la recuperación ha sido la reducción de la producción en Libia el 28 de marzo por motivos geopolíticos. Asimismo, se registró una disminución de los inventarios totales en EEUU (cuando en esta época del año suelen aumentar) hasta los niveles de 2016.

---

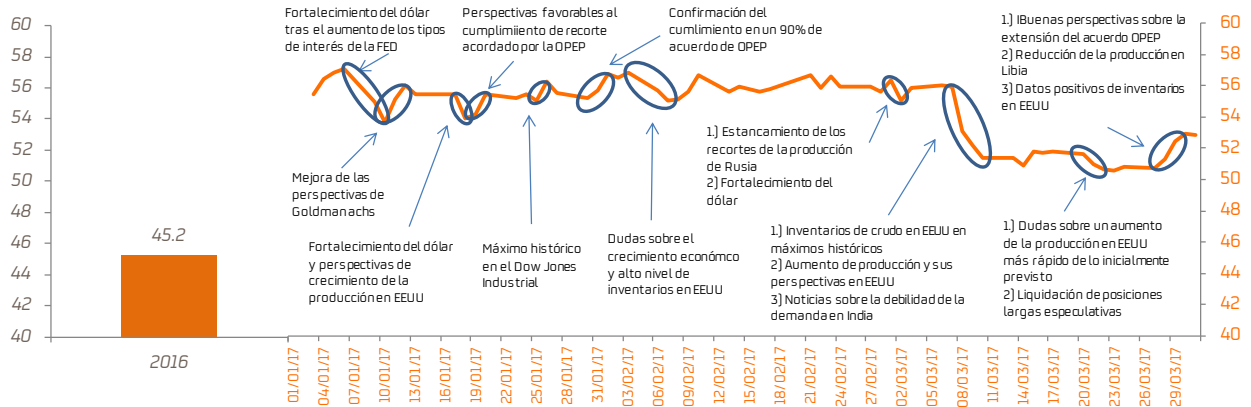
<sup>1</sup> Para el precio del crudo Brent se utiliza la cotización Ice Brent y para el crudo WTI la cotización WTI NYMEX

## Refinería La Pampilla S.A.A.

Carretera a Ventanilla km. 25  
C. Postal 10245 Lima 1 Perú  
[www.refinerialapampilla.com](http://www.refinerialapampilla.com)  
inversoresrelapasa@repsol.com



### EVOLUCION DEL CRUDO BRENT



Fuente: Servicio de Estudios de Repsol. Elaboración Propia.

A nivel internacional, los diferenciales de precios de los productos combustibles, respecto al crudo Brent, han mejorado para todos los productos.

A nivel local, el 1 de enero de 2016 entró en vigencia el D.S. 009-2015-MINAM que amplió el área de comercialización de Diésel de Bajo Azufre para los departamentos de Junín, Moquegua y Tacna, lo que generó menores ventas de diésel B5 y la disminución de la actividad de la refinería, situándola en un promedio del 65% de su capacidad. Sin embargo, a partir de la puesta en marcha de las nuevas unidades de producción de Diésel de Bajo Azufre en agosto de 2016, cumpliendo con los compromisos asumidos ante el Estado Peruano y en línea con las mejores prácticas ambientales a nivel internacional, la refinería incrementó su capacidad máxima de procesamiento de 102 kbdc a 117 kbdc (+15%) y aumentó también el nivel de su actividad. Al cierre de marzo, la utilización de su nueva capacidad fue de 94%.

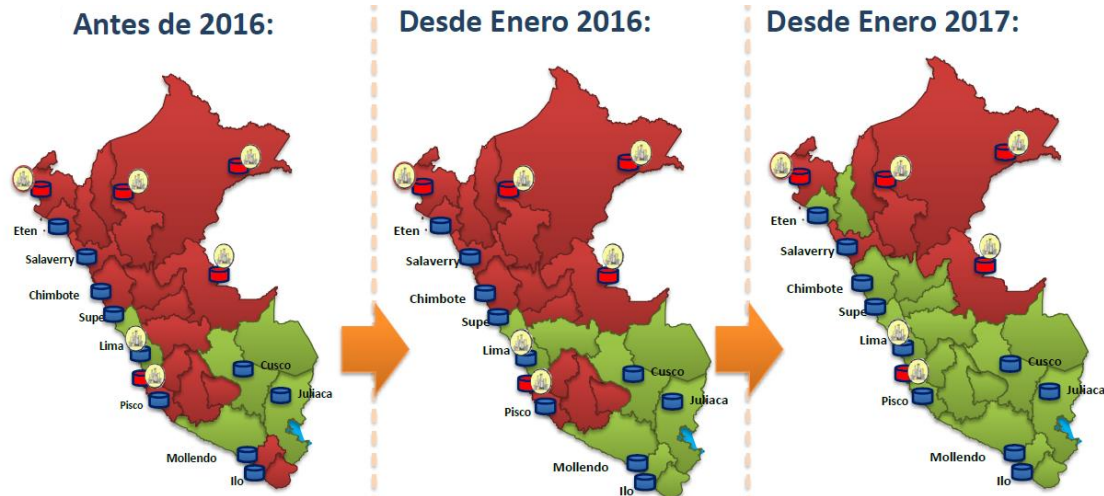
El 23 de diciembre de 2016 se publicó el decreto D.S N° 038-2016-EM que amplía el ámbito de comercialización de Diésel de Bajo Azufre, estableciendo que a partir del 01 de Enero de 2017 la calidad del diésel que se comercialice debe ser menor a 50 ppm en los departamentos de Ancash, Apurímac, Ayacucho, Cajamarca, Huánuco, Huancavelica, Ica, Lambayeque y Pasco, así mismo, dicha Ley dio un plazo de 60 días para que los agentes de la cadena acondicionen los inventarios en sus instalaciones al Diésel de Bajo Azufre. El 24 de marzo culminó el plazo establecido, de manera tal que a la fecha en todos los departamentos del País salvo Tumbes, Piura y La Libertad en la Costa; y Amazonas, Loreto y Ucayali en la Selva, se comercializa exclusivamente Diésel de Bajo Azufre.

Con este Decreto, se estima que en relación al Consumo Nacional de diésel (110.3 Kbdc), las Zonas con consumo obligatorio de Diésel de Bajo Azufre (B5 S50) pasan de 66.7 Kbdc a 92.4 Kbdc, quedando pendientes a nivel nacional 17.9 Kbdc.

El grafico siguiente representa las zonas luego de la aplicación del DS N° 038-2016-EM:

## Refinería La Pampilla S.A.A.

Carretera a Ventanilla km. 25  
C. Postal 10245 Lima 1 Perú  
[www.refinerialapampilla.com](http://www.refinerialapampilla.com)  
inversoresrelapasa@repsol.com



Fuente: elaboración propia. En color verde Departamentos en los que es obligatorio comercializar Diésel de Bajo Azufre

Según la última publicación del Ministerio de Energía y Minas, la demanda nacional al mes de febrero 2017 ha disminuido en 2% con respecto al mismo período 2016, principalmente afectado por los problemas climatológicos. Por tipo de combustibles el turbo y asfaltos han crecido en 8%, las gasolinas en 7% y los residuales incluyendo los combustibles marinos en 6%, decreciendo el diésel en 9%.

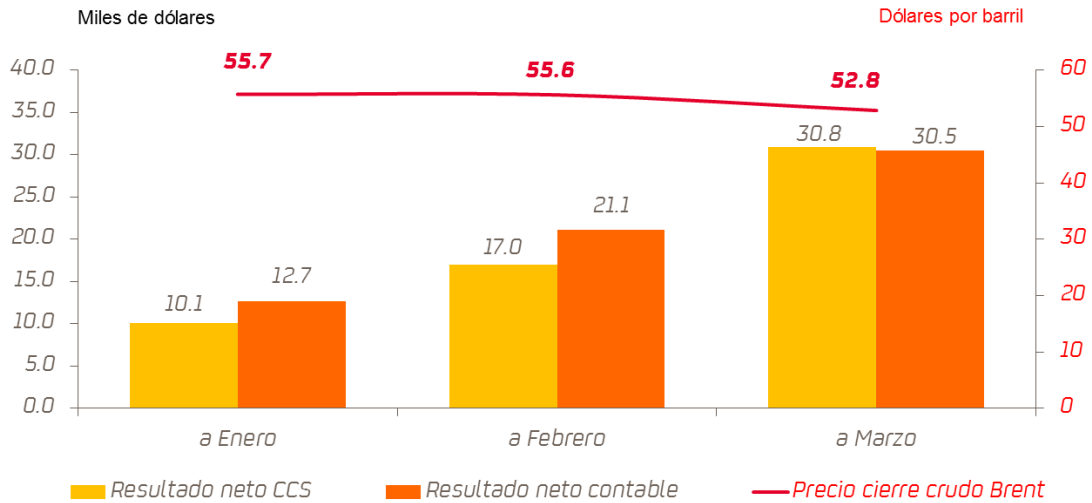
### Evolución del negocio

Refinería La Pampilla obtuvo al cierre del primer trimestre 2017 un resultado neto contable de 30,454 miles de dólares, que compara con 6,098 miles de dólares obtenidos en el primer trimestre 2016 y refleja la contribución del proyecto RLP-21-módulo de diésel en un entorno de estabilidad de precios. Asimismo, el resultado operativo contable fue 42,053 miles de dólares que compara con 9,282 miles de dólares obtenido en el primer trimestre 2016.

Como se aprecia en el gráfico siguiente, el resultado neto ajustado a CCS se mantuvo positivo y creciente en el trimestre, sustentado en los mejores márgenes y la mayor actividad, consecuencia de la operación del módulo del diésel del proyecto RLP 21. El resultado neto CCS ascendió a 30,845 miles de dólares.

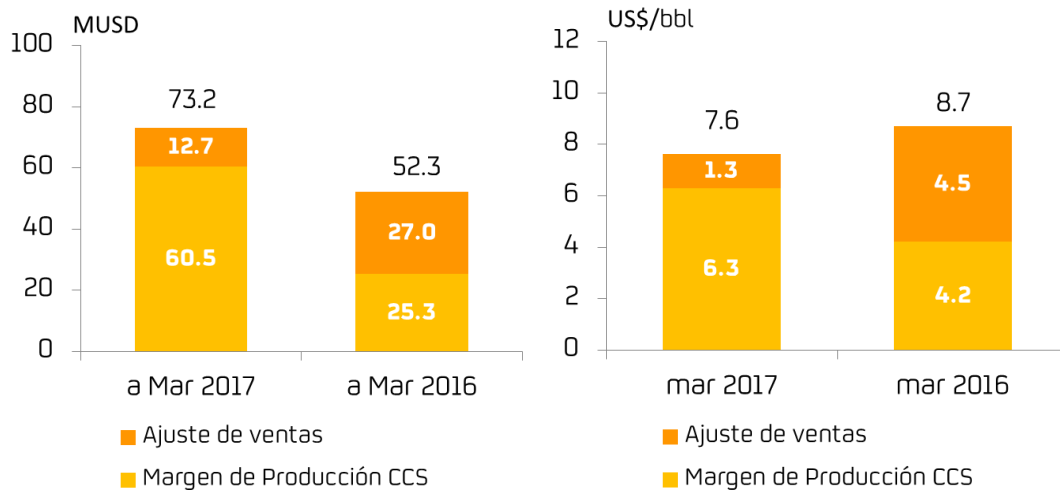
## Refinería La Pampilla S.A.A.

Carretera a Ventanilla km. 25  
C. Postal 10245 Lima 1 Perú  
[www.refinerialapampilla.com](http://www.refinerialapampilla.com)  
inversoresrelapasa@repsol.com



En resumen, el resultado de Refinería La Pampilla se explica por:

- Margen de producción ajustado a CCS por 60,504 miles de dólares al cierre del primer trimestre 2017 (6.31 USD/bbl), cifra superior al margen de 25,269 miles de dólares para el mismo periodo 2016 (4.21 USD/bbl).



- El margen total ajustado a CCS en 2017 (7.63 USD/bbl) fue inferior al resultado del primer trimestre 2016 (8.71 US\$/bbl); sin embargo, el menor margen fue compensado con la mayor utilización de crudo como resultando en un mayor margen total a CCS como se indica en la parte de la derecha del gráfico superior.
- Mayor actividad de la Refinería debido a la puesta en servicio del módulo de diésel del proyecto RLP21 en el mes de agosto 2016, con un nivel de destilación de crudos de 9,589 miles de barriles en el primer trimestre 2017, superior en 60% a la destilación de 6,002 miles de barriles para el mismo

## Refinería La Pampilla S.A.A.

Carretera a Ventanilla km. 25  
C. Postal 10245 Lima 1 Perú  
[www.refinerialapampilla.com](http://www.refinerialapampilla.com)  
inversoresrelapasa@repsol.com



período de 2016. El incremento de actividad de destilación de crudo también ha permitido la operación de todas las unidades de procesos sobre el 90% de utilización.

- El crecimiento en volumen de ventas 36%, principalmente por los productos de exportación en 134% y en el mercado local en 2% a pesar del retroceso de la demanda nacional. Destaca el crecimiento en turbo, gasolinas, diésel de bajo azufre y asfaltos.
- En general los gastos operativos aumentaron con respecto al 2016 debido a la mayor actividad de producción y el volumen de ventas.
- Mayores ingresos financieros por el cobro de dividendos de su filial Recosac por importe de 5,272 miles de dólares.

### **Gestión del negocio: Cuenta analítica Current Cost of Supply (CCS) vs. Cuenta Contable**

A fin de explicar la gestión del negocio, y siguiendo la metodología utilizada en la industria petrolera, la Sociedad analiza su gestión a través de la cuenta analítica CCS, determinando el margen de producción a partir de valorar los crudos a costo de reposición, separando de esta manera el efecto existencias producto de la volatilidad de los precios internacionales de los crudos y productos en el resultado contable.

El efecto existencias se compone de tres variables:

- (a) por el costo del crudo, la metodología CCS considera como costo de crudo el costo de reposición en el día de su procesamiento, mientras que la diferencia entre el costo de reposición y el costo contable de adquisición es parte del efecto existencias;
- (b) por la variación del valor del inventario de productos que seguirá la tendencia de los precios internacionales; y por último,
- (c) el saneamiento de existencias, resultado de la comparación del valor del inventario final de los productos terminados, frente al precio estimado de realización.

De esta manera, como ya hemos señalado, el Resultado Neto CCS ascendió a 30,845 miles de dólares, valor superior al resultado de 21,319 miles de dólares correspondiente al mismo periodo del 2016. Como se mencionó anteriormente, el mejor resultado se da por el incremento de destilación de crudo, debido al módulo de Diésel de Bajo Azufre que compensó el menor margen total CCS unitario. El Resultado Operativo CCS fue de 42,607 miles de dólares, que compara con los 30,423 miles de dólares al cierre del primer trimestre 2016, y se obtuvo un EBITDA CCS de 50,686 miles de dólares.

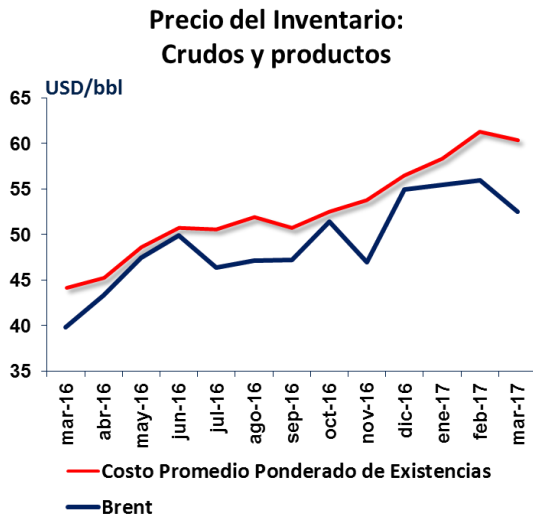
El efecto inventarios prácticamente fue neutro en el período y ascendió a 162 miles de dólares, valor que compara con el efecto inventarios negativo al 31 de marzo de 2016 de 21,118 miles de dólares.

## Refinería La Pampilla S.A.A.

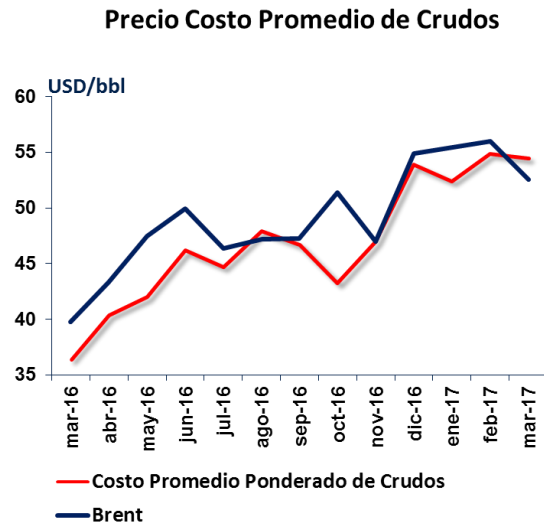
Carretera a Ventanilla km. 25  
C. Postal 10245 Lima 1 Perú  
[www.refinerialapampilla.com](http://www.refinerialapampilla.com)  
inversoresrelapasa@repsol.com



Por otro lado, los gráficos inferiores muestran el valor de los inventarios a CMP<sup>2</sup>, los cuales, al cierre de marzo han sido de 60.3 USD/bbl, siendo por crudos 54.4 USD/bbl (versus 52.5 USD/bbl del crudo Brent) y por productos 61.6 USD/bbl.



(\*) No incluye crudos y productos en tránsito



<sup>2</sup> CMP, se refiere al método de tratamiento contable de las existencias en la que el costo se determina usando el método de promedio ponderado mensual.

## Refinería La Pampilla S.A.A.

Carretera a Ventanilla km. 25  
C. Postal 10245 Lima 1 Perú  
[www.refinerialapampilla.com](http://www.refinerialapampilla.com)  
inversoresrelapasa@repsol.com



### Cuenta analítica Current Cost of Supply (CCS)

Miles de dólares

(miles de dólares)	1T17	1T16	2016	2015	2014
<b>Resultado operativo ajustado a CCS recurrente</b>	<b>42,607</b>	<b>30,423</b>	<b>51,575</b>	<b>172,867</b>	<b>105,637</b>
Resultado Financiero	-3,964	-2,786	-18,295	-1,724	-18,487
Impuesto a las Ganancias	-7,798	-6,317	-17,596	-57,957	-23,108
<b>Resultado neto ajustado a CCS</b>	<b>30,845</b>	<b>21,320</b>	<b>15,684</b>	<b>113,186</b>	<b>64,042</b>
Efecto inventarios	162	-21,118	39,866	-112,845	-176,475
No recurrentes	-716	-23	1,035	-1,641	-2,140
Ajuste impuesto a las ganancias	163	5,919	-12,066	32,056	50,012
<b>Resultado neto Contable DDI</b>	<b>30,454</b>	<b>6,098</b>	<b>44,519</b>	<b>30,756</b>	<b>-64,561</b>
EBITDA ajustado a CCS	50,686	34,005	71,654	187,712	132,577
EBITDA Contable	49,992	8,713	107,348	27,243	1,392

### Explicación de Resultados Contables Acumulados

- Las ventas en volumen se incrementaron en 36% respecto al mismo periodo del año anterior, siendo el incremento de las ventas en el mercado internacional de 134% y en el mercado nacional de 3.2%. A su vez, el incremento de los precios unitarios de los productos en 25.7%, en línea con la evolución de los mercados internacionales, resultaron en el incremento de los ingresos, los que ascendieron a 852,933 miles de dólares, cifra superior en un 69.6% a la registrada en el mismo periodo del año anterior.
- El costo de ventas fue de 783,075 miles de dólares, 67.8% superior al mismo periodo de 2016. Como resultado, se obtuvo una ganancia bruta de 69,858 miles de dólares, mientras que el resultado en el mismo periodo del 2016 fue de 36,295 miles de dólares.
- Los gastos de ventas y distribución en el periodo ascendieron a 21,430 miles de dólares (20,765 miles de dólares en el mismo periodo de 2016). El incremento de los gastos está relacionado con incremento de los gastos de puerto por 750 miles de dólares, incremento de los gastos de demoras por 105 miles de dólares, mayores gastos de aporte Osinergmin por 274 miles de dólares compensado con menores gastos de comisiones por venta de Bunkers de 502 miles de dólares y otros mayores por 38 miles de dólares. Cabe indicar que la totalidad de los gastos logísticos y de distribución son recuperados en el precio de venta.
- Los gastos administrativos se incrementaron en 318 miles de dólares con respecto al mismo periodo anterior, principalmente por mayor gasto de personal por 473 miles de dólares, compensado por la disminución de gastos por servicios corporativos en 119 miles de dólares y otros menores por 36 miles de dólares.
- En otros ingresos y gastos (netos), se tuvo menor gasto de 191 miles de dólares, el cual corresponde a menores provisiones por contingencias laborales y legales.



## Refinería La Pampilla S.A.A.

Carretera a Ventanilla km. 25  
C. Postal 10245 Lima 1 Perú  
[www.refinerialapampilla.com](http://www.refinerialapampilla.com)  
inversoresrelapasa@repsol.com



- El menor resultado financiero respecto al mismo periodo del año anterior se debe a los siguientes factores: por un lado las diferencias de cambio negativas por 1,010 miles de dólares, frente a una pérdida anterior de 709 miles de dólares, resultado de la posición monetaria pasiva en moneda local de la sociedad y la apreciación de dicha moneda frente al dólar. Por otra parte incrementan los gastos financieros en 6,168 miles de dólares frente al mismo periodo del año anterior debido al incremento del volumen de la deuda financiera, así como de la tasa asociada por el mayor plazo de la misma una vez una vez estructurada y desembolsada la financiación asociada al proyecto RLP21 para las unidades de diésel y servicios comunes.

Lo anterior se ve compensado por el mayor ingreso financiero fruto del cobro de dividendos de su filial Recosac por importe de 5,272 miles de dólares y la capitalización de intereses intercalarios por 716 miles de dólares correspondiente a la deuda contraída principalmente para las inversiones del proyecto RLP21.

- Por último, el mayor gasto por impuesto a las ganancias respecto al primer trimestre de 2016 fue de 7,237 miles de dólares, generado principalmente por (i) una mayor base imponible respecto a 2016, (ii) la reversión del activo diferido por la utilización del 100% de la pérdida tributaria arrastrable y (iii) el impacto de una menor devaluación que incide en el escudo fiscal que proporcionan los activos fijos e inventario.

### Gasto por Impuesto a las Ganancias

(Miles de dólares)

	Al 31.03.2017	Al 31.03.2016
Corriente (caja)	-1,550	-
Diferido sin efectos del tipo de cambio	-8,572	-2,165
Diferido por cambio de tasa nominal IR	-	-
Diferido por efecto del tipo de cambio		
- Efecto por remediación de activos	7,974	8,236
Efecto de conversión	-5,487	-6,469
<b>Impuesto a las ganancias total</b>	<b>-7,635</b>	<b>-398</b>

- Finalmente se obtuvo un EBITDA sobre el resultado contable de 49,992 miles de dólares. Sin embargo, aislando el efecto inventarios, se obtiene un EBITDA ajustado a CCS de 50,686 miles de dólares.

## Estado de situación financiera

### Gestión del riesgo comercial

Respecto a las cuentas por cobrar comerciales a terceros, se otorgan montos máximos de crédito a cada cliente en función de antecedentes crediticios y situación financiera, monitoreando permanentemente el comportamiento de pago de los mismos. Al 31 de marzo, el ratio de morosidad medido como deuda vencida entre facturación fue 0.26%; y como promedio acumulado a marzo la deuda vencida mayor a 15 días de antigüedad significó el 0.15% del total de cuentas por cobrar comerciales neto de vinculadas.

## **Refinería La Pampilla S.A.A.**

Carretera a Ventanilla km. 25  
C. Postal 10245 Lima 1 Perú  
[www.refinerialapampilla.com](http://www.refinerialapampilla.com)  
[inversoresrelapasa@repsol.com](mailto:inversoresrelapasa@repsol.com)



### **Fondo de Estabilización de Precios de los Combustibles (FEPC)**

A partir de la entrada en vigencia del Decreto de Urgencia N° 005-2012 en agosto de 2012, los únicos productos dentro del FEPC son el GLP Envasado, el diésel para uso vehicular, así como el diésel y residual para la generación eléctrica de los sistemas aislados.

El Decreto de Urgencia N° 005-2014 estableció el 21 de noviembre de 2014 que las bandas del FEPC no pudieran modificarse al alza hasta junio de 2015. El 24 de junio de 2015, mediante Ley N° 30334, que dicta medidas para dinamizar la economía del país, se establece que las actualizaciones de las bandas del FEPC serán mensuales y hasta diciembre de 2016. Sin embargo, el 6 de diciembre de 2015 con la Ley N° 30372 de Presupuesto del Sector Público 2016 se reduce la vigencia de dichas medidas hasta diciembre de 2015. De esta forma, desde diciembre 2015 el ajuste de las bandas regresa a ser bimensual y las máximas variaciones en las bandas del GLP Envasado y del diésel (alto y bajo azufre) para uso vehicular vuelven a ser 1.5% y 5-7% respectivamente.

La actualización de Bandas reduce la generación de compensaciones y aportaciones, ya que dichas bandas se ajustan a la variación del Precio de Paridad de Importación. En el caso del GLP, la variación máxima de 1.5%, no ha permitido un ajuste adecuado de los precios locales, distanciando los precios del GLP- Granel y el GLP-Envasado.

Refinería La Pampilla continúa trabajando en el necesario perfeccionamiento de la metodología de cálculo de los Precios de Paridad de Importación que publica OSINERGMIN, con el fin de que permita el reconocimiento completo de los costos en los que incurre un operador eficiente en el proceso de importación, almacenamiento y venta, ello teniendo en consideración la constante evolución de costos asociados a la actividad que exigen un seguimiento y actualización permanente.

A 31 de marzo de 2017 Relapasa se encuentra en franja de Aportación con un saldo por cobrar al Fondo de 12,686 miles de dólares, importe superior a los 10,693 miles de dólares registrados al 31 de diciembre de 2016. .

### **Inventarios**

Refinería La Pampilla mantiene una política estricta de manejo y optimización de los inventarios, orientada a la cobertura de las necesidades comerciales y de su actividad de producción. Al cierre del primer trimestre de 2017 las existencias de crudos, productos en proceso y productos terminados fueron de 5,850 miles de barriles, superior al cierre del año 2016 que fue de 4,942 miles de barriles y consecuencia del incremento de actividad después de la puesta en marcha del módulo de diésel del Proyecto RLP21.

### **Inversiones**

Por el periodo 2017 se realizaron inversiones por 13,857 miles de dólares, de las cuáles 11,719 miles de dólares corresponden al proyecto Adaptación a Nuevas Especificaciones de Combustibles de Refinería La Pampilla (RLP21), módulo de gasolinas. Las inversiones en el mismo periodo de 2016 fueron de 38,598 miles de dólares, de las cuáles 36,029 miles de dólares corresponden al Proyecto RLP21.

## **Refinería La Pampilla S.A.A.**

Carretera a Ventanilla km. 25  
C. Postal 10245 Lima 1 Perú  
[www.refinerialapampilla.com](http://www.refinerialapampilla.com)  
inversoresrelapasa@repsol.com



Con las inversiones realizadas al 31 de marzo de 2017, Refinería La Pampilla viene invirtiendo 1,095,656 miles de dólares desde agosto 1996, con la gestión de Repsol como Operador Técnico, de las cuales 543,595 miles de dólares corresponden al proyecto Adaptación a Nuevas Especificaciones de Combustibles de Refinería La Pampilla (RLP21).

Cabe señalar que con fecha 26 de agosto de 2016 se pusieron en marcha las nuevas unidades de producción de Diésel de Bajo Azufre (Proyecto RLP21 – módulo diésel y servicios auxiliares) por 475,692 miles de dólares, lo que ha generado una mayor depreciación de septiembre a diciembre de 2016 por un importe de 5,961 miles de dólares. Con esto, la compañía es la primera refinería del Perú en contar con estas avanzadas instalaciones industriales de carácter ambiental para producir Diésel de Bajo Azufre y abastecer la demanda del país.

### **Liquidez**

El índice de liquidez al 31 de marzo de 2017 fue de 1.3, mostrando un incremento respecto al 31 de diciembre de 2016 (con un índice de liquidez de 1.2). Esto responde al incremento de los activos corrientes en 104,967 miles de dólares, principalmente por el incremento de los inventarios de 78,187 miles de dólares e incremento total del pasivo en 70,138 explicado por el incremento de la deuda financiera, teniendo un aumento de la deuda a corto plazo de 117,276 miles de dólares, compensado con la disminución de las cuentas por pagar en 73,134 miles de dólares.

### **Financiamiento**

La deuda financiera neta al 31 de marzo de 2017 se ha situado en 730,683 miles de dólares, superior a los 601,380 miles de dólares al 31 de diciembre de 2016. Este incremento obedece fundamentalmente al incremento de los inventarios y las inversiones realizadas en el proyecto RLP21, a lo que se añade el saldo por cobrar al Fondo de Estabilización de Precios de los Combustibles superior en 1,990 miles de dólares al cierre del 31 de diciembre de 2016.

El perfil de la deuda es mayormente de largo plazo, una vez estructurada y desembolsada la financiación asociada al proyecto RLP21 para las unidades de diésel y servicios comunes: en octubre de 2016 se firmó el Convenio de Financiación con cobertura CESCE (Compañía Española de Seguros de Crédito a la Exportación, S.A., Compañía de Seguros y Reaseguros, S.M.E.), junto a 6 entidades financieras internacionales, por un importe total de 252.5 millones de dólares como parte de la financiación asociada al proyecto RLP21, que están desembolsados al cierre de primer trimestre de 2017. Asimismo, en el mismo mes de octubre de 2016 se desembolsaron 145 millones de dólares de préstamos bancarios bilaterales como financiación adicional para dicho proyecto.

### **Patrimonio**

El patrimonio, respecto al 31 de diciembre de 2016, se ha incrementado en 30,454 miles de dólares al 31 de marzo de 2017, explicado por el resultado contable del periodo.

Con fecha 24 de marzo de 2017 se realizó la Junta General de Accionistas en la que tomaron los siguientes acuerdos:

## Refinería La Pampilla S.A.A.

Carretera a Ventanilla km. 25  
C. Postal 10245 Lima 1 Perú  
[www.refinerialapampilla.com](http://www.refinerialapampilla.com)  
inversoresrelapasa@repsol.com



- Compensar la pérdida de colocación generada en el aumento de capital aprobado en Junta General de Accionistas del 17 de setiembre de 2015, ascendente a US\$ 409,286,972.30 (Cuatrocientos Nueve Millones Doscientos Ochenta y Seis Mil Novecientos Setenta y Dos y 30/100 Dólares Americanos), con el total de resultados acumulados, ascendentes a US\$ 74,738,185.43 (Setenta y Cuatro Millones Setecientos Treinta y Ocho Mil Ciento Ochenta y Cinco y 43/100 Dólares Americanos), y con US\$ 40,383,183.45 (Cuarenta Millones Trescientos Ochenta y Tres Mil Ciento Ochenta y Tres y 45/100 Dólares Americanos) que es la parte de la Reserva Legal necesaria para que el remanente de la pérdida de colocación haya sido compensado con cargo al capital social en un monto que permita mantener el valor nominal de la acción redondeado a una cifra en Soles con no más de dos decimales.
- Reducción del capital social de la Sociedad de S/. 2,580,469,700.73 (Dos Mil Quinientos Ochenta Millones, Cuatrocientos Sesenta y Nueve Mil Setecientos y 73/100 Soles) a S/. 1,626,049,400.46 (Un Mil Seiscientos Veinte y Seis Millones Cuarenta y Nueve Mil Cuatrocientos y 46/100 Soles), por compensación de pérdidas (restablecimiento del equilibrio entre el capital social y el patrimonio neto) y mediante la reducción del valor nominal de las acciones de la Clase A y de la Clase C de S/ 0.73 a S/ 0.46, es decir, sin modificarse el número de acciones de la Sociedad. La suma ascendente a S/ 954,420,300.27 (Novecientos Cincuenta y Cuatro Millones Cuatrocientos Veinte Mil Trescientos y 27/100 Soles), en la cual queda reducido el capital social, equivale al saldo de la pérdida de colocación por US\$ 294,165,603.42 (Doscientos Noventa y Cuatro Millones Ciento Sesenta y Cinco Mil Seiscientos Tres y 41/100 Dólares Americanos) que mantiene la Sociedad, considerando un tipo de cambio de S/ 3.2445 por cada US\$ 1.00, es decir, el del cierre del día 23 de marzo de 2017.

Cabe indicar que con fecha 12 de abril de 2017 se inscribió en Registro Públicos la reducción del capital acordado en la Junta General de Accionistas del 24 de marzo de 2017.

### Resultados Económicos Consolidados

Refinería La Pampilla consolida su resultado económico con el de su subsidiaria Repsol Comercial S.A.C. (RECOSAC). Al 31 de marzo de 2017 el resultado neto contable consolidado es de 29,084 miles de dólares que compara con un resultado neto contable de 11,010 miles de dólares para el mismo periodo de 2016. El resultado operativo contable es de 48,114 miles de dólares al cierre del primer trimestre 2016 que compara con 14,454 miles de dólares para el mismo periodo del 2016.

De igual forma, el resultado neto consolidado ajustado a CCS es de 28,249 miles de dólares al 31 de marzo 2016 que compara con el resultado de 28,592 miles de dólares del 2016.

Repsol Comercial SAC obtuvo un resultado neto contable de 4,177 miles de dólares en el primer trimestre 2017, que compara positivamente con el resultado de 3,076 miles de dólares para el mismo periodo 2016.

Asimismo el resultado operativo fue de 6,344 miles de dólares, superior al obtenido en el primer trimestre de 2016 de 3,516 miles de dólares.

## Refinería La Pampilla S.A.A.

Carretera a Ventanilla km. 25  
C. Postal 10245 Lima 1 Perú  
[www.refinerialapampilla.com](http://www.refinerialapampilla.com)  
inversoresrelapasa@repsol.com



Repsol Comercial (miles de dólares)	1T17	1T16	2016	2015	2014
<b>Resultado operativo contable</b>	<b>6,344</b>	<b>3,516</b>	<b>19,513</b>	<b>7,510</b>	<b>11,889</b>
Gasto Financiero , neto	146	-102	1,071	-227	-1,118
Gasto Financiero (arrendamiento)	(1,103)	-962	(4,006)	-3,797	-3,567
Ganancia (pérdida) por diferencia de cambio	(693)	601	675	-6,406	-4,665
Impuesto a las Ganancias	(517)	23	(4,002)	-3,370	-3,643
<b>Resultado Neto contable</b>	<b>4,177</b>	<b>3,076</b>	<b>13,251</b>	<b>-6,290</b>	<b>-1,104</b>
Ajuste por efecto decalaje	(1,748)	3,272	1,491	6,881	5,913
No recurrentes	9	7	100	3,036	748
Ajuste por diferencia cambiaria y efecto del tipo de cambio en el I. Renta diferido	(275)	-1,185	(864)	9,815	8,105
<b>Resultado Neto Ajustado del período</b>	<b>2,163</b>	<b>5,170</b>	<b>13,978</b>	<b>13,442</b>	<b>13,662</b>
EBITDA SIN DECALAJE	8,410	9,989	34,838	30,402	30,270
EBITDA Contable	10,149	6,710	33,247	20,485	23,609

Los resultados de RECOSAC se explican por los siguientes factores:

- Mantenimiento de ventas en el mercado a pesar de la reducción de la demanda local, destacando el crecimiento en la cuota de la Red que compensó la menor cuota de Ventas Directas, afectadas por los problemas de las lluvias y huaicos.
- Política de contención de costos ante la disminución de ventas al sector Minas y Eléctrica principalmente.
- Menor resultado financiero en 1,187 miles de dólares, principalmente por la pérdida por diferencia de cambio.
- La utilidad antes de impuestos al primer trimestre de 2017 es mayor que la del mismo período de 2016. En consecuencia, se registra un incremento del gasto corriente por impuesto a las ganancias de 842 miles de dólares.
- En este rubro se produce un efecto positivo por la remediación de los activos no monetarios por efecto del tipo de cambio, pasando de un ingreso de 1,110 miles de dólares a 1,361 miles de dólares. La comparativa de los impuestos entre períodos se muestra en el cuadro siguiente.

Repsol Comercial

Gasto por Impuesto a las Ganancias

(Miles de dólares)

	Al 31.03.2017	Al 31.03.2016
Corriente (caja)	-1,992	-1,150
Diferido sin efectos del tipo de cambio	507	589
Diferido por cambio de tasa nominal IR	-	-
Diferido por efecto del tipo de cambio		
- Efecto por remediación de activos	1,361	1,110
Efecto de conversión	-393	-526
<b>Impuesto a las ganancias total</b>	<b>-517</b>	<b>23</b>

## **Refinería La Pampilla S.A.A.**

Carretera a Ventanilla km. 25  
C. Postal 10245 Lima 1 Perú  
[www.refinerialapampilla.com](http://www.refinerialapampilla.com)  
inversoresrelapasa@repsol.com



Como hemos señalado, a nivel consolidado, el resultado neto contable ha sido de 29,084 miles de dólares, el resultado operativo contable de 48,114 miles de dólares y el EBITDA contable de 59,858 miles de dólares. Sin embargo, aislando el efecto inventarios, se obtiene resultado neto ajustado a CCS de 28,249 miles de dólares y un EBITDA ajustado a CCS de 57,074 miles de dólares.

### **Perfil de Empresa**

Refinería La Pampilla, S.A.A. es una sociedad cuyo objeto es la refinación, almacenamiento, comercialización, transporte y distribución de todo tipo de hidrocarburos, tales como el petróleo y sus derivados. El Operador Técnico de la Refinería es Repsol S.A., empresa internacional registrada en las Bolsas de Valores de Madrid y Buenos Aires. Al 31 de diciembre de 2016 el accionariado de Refinería La Pampilla S.A.A. está compuesto por Repsol Perú BV, empresa de propiedad de Repsol S.A. con el 82.38% de acciones, y otras personas jurídicas y naturales que representaban el 17.62%.

**Refinería La Pampilla S.A.A.**

Carretera a Ventanilla km. 25  
 C. Postal 10245 Lima 1 Perú  
[www.refinerialapampilla.com](http://www.refinerialapampilla.com)  
[inversoresrelapasa@repsol.com](mailto:inversoresrelapasa@repsol.com)

**Anexo**

La información financiera seleccionada fue obtenida de los estados financieros del Emisor en las fechas y para cada uno de los períodos indicados en esta sección. La información presentada deberá leerse conjuntamente con los estados financieros del Emisor y las notas que los acompañan, y está íntegramente sometida por referencia a dichos estados financieros. Los estados financieros del Emisor correspondientes a los ejercicios 2015 y 2014 fueron auditados por Beltrán, Gris y Asociados S.C.R.L. representante de Deloitte Touche Tohmatsu.

Los estados financieros al 31 de marzo del año 2017 no son auditados y, en opinión de la administración, presentan razonablemente, en todos sus aspectos importantes, el rendimiento financiero, la situación financiera y los flujos de efectivo del Emisor.

**Estado de resultados****REFINERIA LA PAMPILLA S.A.A.****(Miles de dólares)**

	<b><u>1T17</u></b>	<b><u>1T16</u></b>	<b><u>2016</u></b>	<b><u>2015</u></b>	<b><u>2014</u></b>
Ingreso de actividades ordinarias	852,933	503,037	2,549,556	2,743,174	4,114,450
Costo de ventas	-783,075	-466,742	-2,341,747	-2,575,904	-4,080,871
<b>Ganancia (pérdida) bruta</b>	<b>69,858</b>	<b>36,295</b>	<b>207,809</b>	<b>167,270</b>	<b>33,579</b>
Gastos de ventas y distribución	-21,430	-20,765	-85,282	-79,829	-81,307
Gastos de administración	-6,324	-6,006	-26,971	-26,948	-23,399
Otros, ingresos (gastos) operativos, neto	-51	-242	-3,080	-2,112	-1,851
	-27,805	-27,013	-115,333	-108,889	-106,557
<b>Ganancia (pérdida) operativa</b>	<b>42,053</b>	<b>9,282</b>	<b>92,476</b>	<b>58,381</b>	<b>-72,978</b>
Ingresos financieros	30	11	913	5,067	6,215
Gastos financieros	-8,256	-2,088	-15,288	-17,030	-23,912
Diferencia de cambio, neto	-1,010	-709	-3,920	10,239	-790
Dividendos	5,272	0	0	0	0
<b>Resultado (pérdida) antes del impuesto a las ganancias</b>	<b>38,089</b>	<b>6,496</b>	<b>74,181</b>	<b>56,657</b>	<b>-91,465</b>
Gasto por impuesto a las ganancias	-7,635	-398	-29,662	-25,901	26,904
<b>Ganancia (pérdida) neta del ejercicio</b>	<b>30,454</b>	<b>6,098</b>	<b>44,519</b>	<b>30,756</b>	<b>-64,561</b>

**Refinería La Pampilla S.A.A.**

Carretera a Ventanilla km. 25  
 C. Postal 10245 Lima 1 Perú  
[www.refinerialapampilla.com](http://www.refinerialapampilla.com)  
[inversoresrelapasa@repsol.com](mailto:inversoresrelapasa@repsol.com)

**Información del Estado de Situación Financiera****REFINERIA LA PAMPILLA S.A.A.****(Miles de dólares)**

	<u>Ac. Mar 2017</u>	<u>2016</u>	<u>2015</u>	<u>2014</u>
<b>Activo</b>				
<b>Activos corrientes</b>				
Efectivo y equivalentes al efectivo	42,975	51,013	18,858	9,568
Cuentas por cobrar comerciales (neto)	163,611	151,973	131,732	177,363
Otras cuentas por cobrar (neto)	79,975	55,822	48,881	2,954
Otras cuentas por cobrar a entidades relacionadas		128	14,034	0
Inventarios	376,789	298,602	235,367	360,112
Activo por impuesto a las ganancias	30,047	30,616	25,184	32,579
Gastos pagados por anticipado	1,207	1,483	1,499	1,924
<b>Total activos corrientes</b>	<b>694,604</b>	<b>589,637</b>	<b>475,555</b>	<b>584,500</b>
Otros activos financieros	80,611	80,611	80,611	80,611
Otras cuentas por cobrar	899	871	282	715
Propiedades, planta y equipo (neto)	886,548	880,617	728,133	527,906
Activos intangibles (neto)	3,195	3,350	2,298	1,737
Gastos pagados por anticipado	0	1	0	0
<b>Total activos</b>	<b>1,665,857</b>	<b>1,555,087</b>	<b>1,286,879</b>	<b>1,195,469</b>
<b>Pasivos y patrimonio</b>				
Otros pasivos financieros	289,941	172,665	384,487	447,698
Cuentas por pagar comerciales	178,148	251,282	137,685	183,350
Otras cuentas por pagar	73,243	56,270	66,755	30,391
Cuentas por pagar a entidades relacionadas	9,023	0	0	140
Provisión por beneficios a los empleados	0	0	0	0
<b>Total pasivos corrientes</b>	<b>550,355</b>	<b>480,217</b>	<b>588,927</b>	<b>661,579</b>
Otros pasivos financieros	483,717	479,728	177,799	167,913
Otras cuentas por pagar	3,132	3,028	2,064	1,051
Pasivo por impuesto a las ganancias diferidos	64,234	58,149	28,643	2,742
Provisión por beneficios a los empleados	0	0	0	0
<b>Total pasivos</b>	<b>1,101,438</b>	<b>1,021,122</b>	<b>797,433</b>	<b>833,285</b>
<b>Patrimonio</b>				
Capital emitido	533,002	827,167	321,374	431,249
Capital Adicional	0	-409,287	96,506	0
Otras reservas de capital	963	41,347	41,347	41,347
Resultados acumulados	30,454	74,738	30,219	-110,412
<b>Total patrimonio</b>	<b>564,419</b>	<b>533,965</b>	<b>489,446</b>	<b>362,184</b>
<b>Total pasivos y patrimonio</b>	<b>1,665,857</b>	<b>1,555,087</b>	<b>1,286,879</b>	<b>1,195,469</b>



**Refinería La Pampilla S.A.A.**

Carretera a Ventanilla km. 25  
C. Postal 10245 Lima 1 Perú  
[www.refinerialapampilla.com](http://www.refinerialapampilla.com)  
inversoresrelapasa@repsol.com

**Indicadores Financieros****REFINERIA LA PAMPILLA S.A.A.**

	<u>Ac. Mar 2017</u>	<u>2016</u>	<u>2015</u>	<u>2014</u>
<b><u>Índices de liquidez</u></b>				
Prueba Corriente	1.3	1.2	0.8	0.9
Prueba ácida	0.6	0.6	0.4	0.3
<b><u>Índices de gestión</u></b>				
Margen bruto	8.19%	8.15%	6.10%	0.80%
Margen operativo	4.93%	3.63%	2.13%	-1.80%
<b><u>Índices de solvencia</u></b>				
Endeudamiento patrimonial	2.0	1.9	1.6	2.3
Cobertura de intereses	4.1	4.2	2.3	0.3
<b><u>Índices de rentabilidad</u></b>				
Rentabilidad neta sobre patrimonio	5.4%	8.3%	6.3%	-17.80%
Rentabilidad neta sobre ventas de bienes	3.57%	1.75%	1.10%	-1.60%
EBITDA	49,992	107,348	27,243	1,392
EBITDA ajustado a CCS	50,686	71,654	187,712	132,577

## Refinería La Pampilla S.A.A.

Carretera a Ventanilla km. 25  
C. Postal 10245 Lima 1 Perú  
[www.refinerialapampilla.com](http://www.refinerialapampilla.com)  
[inversoresrelapasa@repsol.com](mailto:inversoresrelapasa@repsol.com)



### Definiciones

#### Índices de liquidez:

Prueba corriente. ....	Total activos corrientes / Total pasivos corrientes
Prueba ácida. ....	(Total activos corrientes –inventarios - gastos pagados por anticipado) / Total pasivos corrientes

#### Índices de gestión:

Margen bruto. ....	Ganancia (Pérdida) Bruta / Ventas Netas de Bienes
Margen operativo. ....	Ganancia (Pérdida) Operativa / Ventas Netas de Bienes

#### Índices de solvencia:

Endeudamiento patrimonial. ....	Total pasivos / Total patrimonio
Cobertura de intereses. ....	(Ganancia (Pérdida) Operativa + depreciación + amortización + (-) Provisiones + dividendos recibidos en efectivo) / Gastos financieros netos

#### Índices de rentabilidad:

Rentabilidad neta sobre patrimonio	Ganancia (Pérdida) Neta (últimos 12 meses) / Total patrimonio
Rentabilidad neta sobre Ventas Netas de Bienes:	Ganancia (Pérdida) Neta / Ventas Netas de bienes

#### EBITDA

Ganancia (Pérdida) Operativa + depreciación + amortización + (-) Provisión saneamiento de existencias + (-) Provisión por incobrabilidad.

#### EBITDA a CCS

Ganancia (Pérdida) Operativa + depreciación + amortización + (-) Efecto inventarios + (-) Provisión por incobrabilidad + (-) Resultados no recurrentes